



Suivi de la crue

Centre des opérations gouvernementales

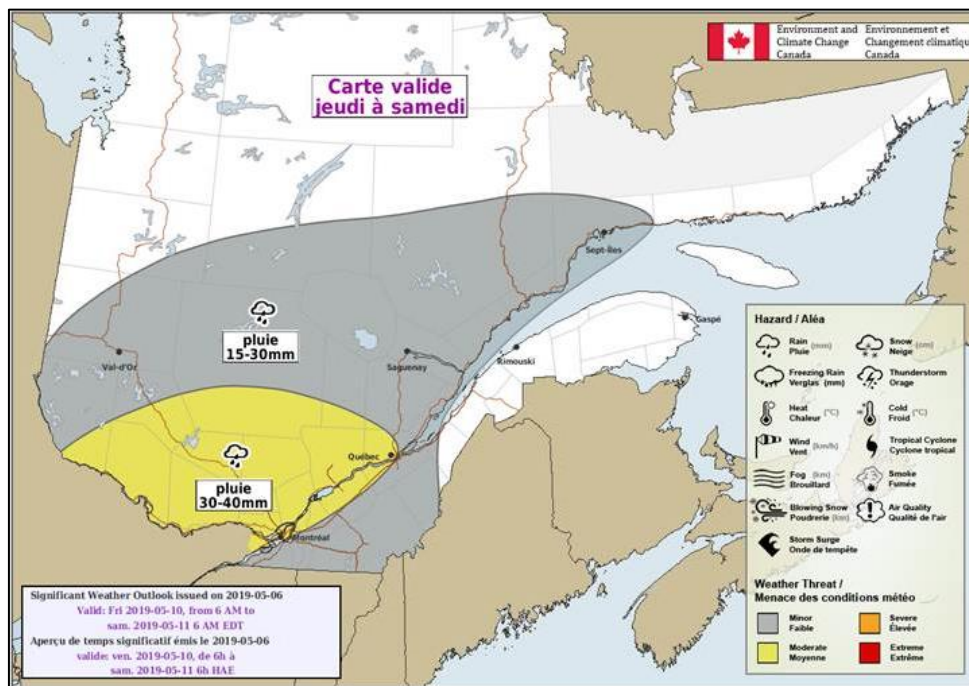
Surveiller. Informer. Alerter.

Bulletin de suivi de la crue printanière 2019

Conditions météorologiques

Aujourd'hui, une bande d'averses de pluie sur le centre de la province ce matin se déplacera lentement vers l'est aujourd'hui et la nuit prochaine. Les averses résiduelles laisseront jusqu'à 2 mm de pluie dans le centre du Québec et près de 5 mm dans l'est. Plus à l'ouest, le temps sera sec et plus frais, du gel au sol étant prévu au cours de la nuit. Le temps demeurera clément mercredi, sauf sur le nord de la Gaspésie et la Basse-Côte-Nord où un peu de pluie ou de neige persistera.

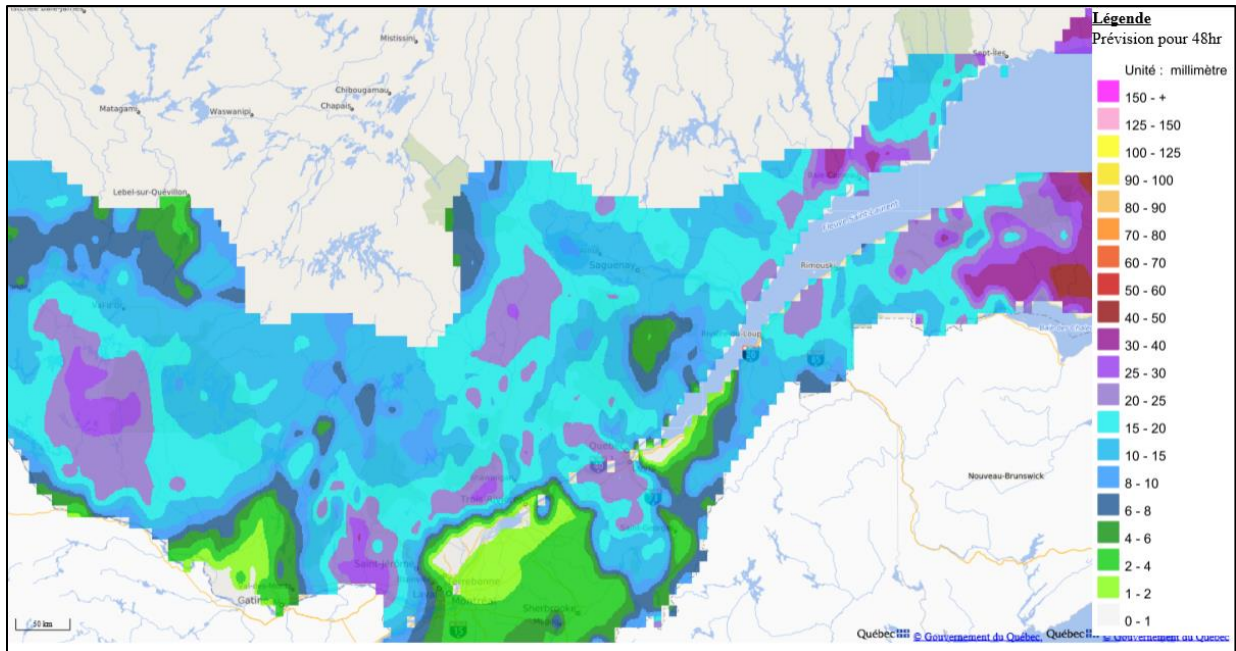
Jeudi et vendredi, 30 à 40 mm de pluie sont possibles sur l'Outaouais, les Basses-Laurentides, Montréal, la Montérégie, Trois-Rivières et Québec. Des orages seront également possibles vendredi et pourraient donner lieu à des quantités plus importantes localement (jusqu'à 50 mm possibles). De 15 à 30 mm de pluie sont prévus sur le nord de la province, le Saguenay-Lac-Saint-Jean, Charlevoix, l'Estrie et la Beauce, ainsi que la Côte-Nord.



Source : Environnement et Changement Climatique Canada (ECCC)

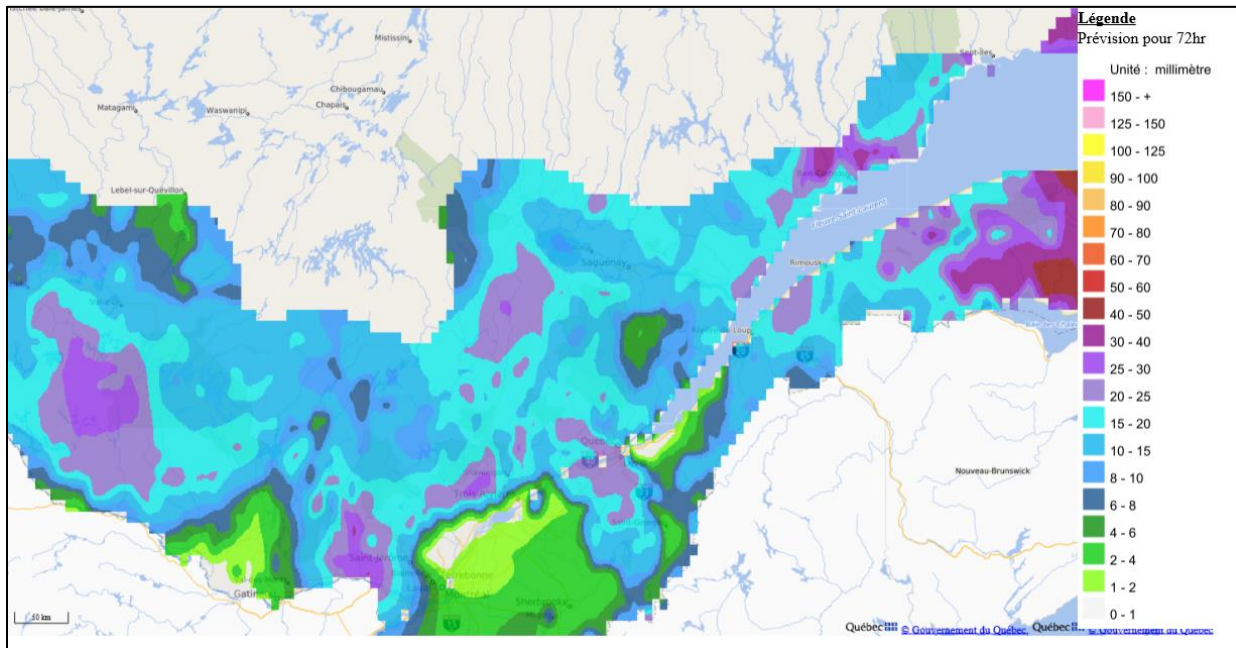
Apports verticaux

Apports verticaux 48 heures – 7 mai 2019, 7h



Source : Direction de l'expertise hydrique (DEH) du MELCC

Apports verticaux 72 heures – 7 mai 2019



Source : Direction de l'expertise hydrique (DEH) du MELCC

Conséquences sur les cours d'eau

En fonction de l'analyse des données météorologiques et hydrologiques actuelles effectuée en collaboration avec nos partenaires, un risque d'inondation demeure pour certaines régions. Voici un résumé pour les secteurs les plus touchés :

Pour l'Outaouais, la hausse des niveaux à Mattawa s'accélère en raison des débits qui augmentent à la sortie des réservoirs situés en Abitibi-Témiscamingue. Les niveaux d'eau entre Pembroke et le lac Coulonge devraient se mettre à augmenter avec l'accroissement du ruissellement provenant des secteurs en amont. En tenant compte du ruissellement des pluies prévues allant jusqu'à 25 mm à partir de jeudi sur une grande partie du bassin versant, on prévoit que les niveaux de pointe seront atteints le long de ce tronçon supérieur de la rivière mercredi, jeudi ou vendredi selon les endroits.

Le long de la rivière des Outaouais du lac des Chats jusqu'au lac Deschenes, les niveaux devraient monter à nouveau sans toutefois dépasser les niveaux de pointe qui ont été atteints la semaine dernière. Selon les quantités de pluies reçues, la baisse des niveaux entre Pointe Gatineau et Grenville-Hawkesbury pourrait s'arrêter la semaine prochaine.

Pour l' Abitibi-Témiscamingue, les réservoirs se remplissent rapidement de ruissellement printanier en raison des températures plus chaudes. Dans cette partie du bassin versant, le volume du ruissellement printanier est plus grand que la capacité de retenue de la plupart des réservoirs. Les réservoirs laisseront passer le surplus de ruissellement lorsqu'ils seront pleins.

Pour les Laurentides et l'archipel de Montréal, une alerte d'inondation mineure est toujours en vigueur pour les rivières des Outaouais, des Prairies, des Mille Îles, Petite Nation et le lac des Deux Montagnes. En fonction des précipitations prévues, cela devrait freiner la baisse des niveaux d'eau et amorcer une nouvelle hausse à partir de vendredi. Tout indique que la hausse ne sera pas aussi élevée que celle que nous venons de connaître, à moins, bien sûr, qu'il y ait beaucoup de pluie à moyen terme.

Il y a des incertitudes concernant cette nouvelle hausse et elles sont reliées aux quantités exactes de pluie qui tomberont dans le bassin versant. Cette prévision ne tient pas compte des manœuvres hydrauliques qui pourraient être faites et qui pourraient aider à réduire l'impact de ces nouvelles précipitations.

Le niveau à Saint-André-d'Argenteuil (24,65 m) continuera à baisser pour atteindre entre 24,55 m et 24,60 m demain.

Les rivières de la Petite Nation, des Prairies, des Mille Îles, des Outaouais, et le lac des Deux Montagnes pourraient remonter à partir de vendredi.

Pour Lanaudière, la fonte des derniers jours a fait remonter les niveaux d'eau et le débit sur la rivière l'Assomption. Le débit devrait rester sous le seuil d'inondation du Chemin #1 (165 m³/s). Les niveaux baisseront demain et jeudi. Vendredi un nouveau système météo amènera de la pluie en grande quantité ce qui fera augmenter les niveaux d'eau au-dessus de 165 m³/s pour la fin de semaine.

Source : MSP et partenaires

Tableaux des seuils prévus, mardi 7 mai 2019

	Stations	2019-05-07	2019-05-08	2019-05-09
	Stations	Lun	Mar	Mer
02-Saguenay-Lac-St-Jean	061801_PETITE_RIVIERE_PERIBONCA	Surveillance	Surveillance	Surveillance
8-Abitibi-Témiscamingue	043012_KINOJÉVIS	*Mineure*	*Mineure*	Surveillance
14-Lanaudière	050119_MATAWIN	Surveillance	Surveillance	Surveillance
	052212_OUAREAU	Surveillance	Surveillance	Surveillance
	052219_ASSOMPTION	Surveillance	Surveillance	Surveillance
15-Laurentides	040110_DU_NORD	Surveillance	Surveillance	Surveillance
	040238_DU_DIABLE	*Mineure*	*Mineure*	Surveillance
	040624_LAC_SAINTE-PAUL	Surveillance	Surveillance	Surveillance
16-Montérégie	030401_RICHELIEU_CARIGNAN	Surveillance	Surveillance	Surveillance

Source : Direction de l'expertise hydrique (DEH) du MELCC

Prévisions – Archipel de Montréal

Mis à jour le : 2019-05-07 à 11h00

Sites	Dernières observations	Prévisions			
		2019-05-07 06h-09h	2019-05-07	2019-05-08	2019-05-09
Rivière des Outaouais à Témiscaming ¹	Débit [m ³ /s]	-	2800	2850	2900
Rivière des Outaouais au barrage de Carillon ¹	Débit [m ³ /s]	7910	7896	7862	7918
Lac des Deux Montagnes à Pointe-Calumet	Niveau [m]	24,37	24,36	24,35	24,34
Lac des Deux Montagnes à Sainte-Anne-de-Bellevue	Niveau [m]	24,29	24,28	24,27	24,25
Rivière des Mille-Îles	Débit [m ³ /s]	864	864	857	850
Rivière des Prairies	Débit [m ³ /s]	2990	2988	2977	2965
Fleuve Saint-Laurent à Cornwall ²	Débit [m ³ /s]	-	7212	7400	7400
Fleuve Saint-Laurent à Beauharnois - Les Cèdres ³	Débit [m ³ /s]	N/A	7511	7680	7719
Lac Saint-Louis à Pointe-Claire	Niveau [m]	22,42	22,41	22,44	22,48
Fleuve Saint-Laurent à LaSalle	Débit [m ³ /s]	12292	12199	12304	12400

Source : DEH du MELCC

Liens utiles

En complément du bulletin de suivi de la crue, de l'information publique est disponible sur différents sites Web de partenaires et du ministère de la Sécurité publique (MSP).

Information diffusée à l'année :

- [Carte vigilance multirisque](#)
- [Vigilance – Surveillance de la crue des eaux](#)
- [Niveaux et débits du lac Ontario et du fleuve Saint-Laurent diffusés par le Conseil international du lac Ontario et du fleuve Saint-Laurent \(CILO-FSL\)](#)
- [Accumulation de précipitations – centre météo UQAM](#)

Information diffusée pendant la crue printanière :

- [Niveaux et débits des rivières et des principaux réservoirs du bassin versant de la rivière des Outaouais de la Commission de planification de la régularisation de la rivière des Outaouais \(CPRRO\)](#)
- [Prévisions hydrologiques et hydraulique de l'Archipel de Montréal du ministère de l'Environnement et Lutte contre les changements climatiques \(MELCC\).](#)
- [Lien vers les données de températures et précipitations par région](#)