



Suivi de la crue

Centre des opérations gouvernementales

Surveiller. Informer. Alerter.

Bulletin de suivi de la crue printanière 2019

Conditions météorologiques

Le beau temps sera graduellement de retour samedi. Le temps sec et clément devrait persister dimanche et lundi, voire même mardi sur l'ensemble de la province. Quelques averses sont prévues mercredi sur l'ouest du Québec.

Samedi, peu ou pas de précipitations sont prévues dans le sud-ouest et le centre de la province, mais ce sera venteux du secteur ouest. L'épisode de pluie se poursuivra dans l'est avec 5 à 10 mm attendus.

De dimanche à mercredi, ce sera généralement sec avec des températures près des normales saisonnières.

Aperçu des quantités de pluie reçues depuis jeudi jusqu'à ce matin

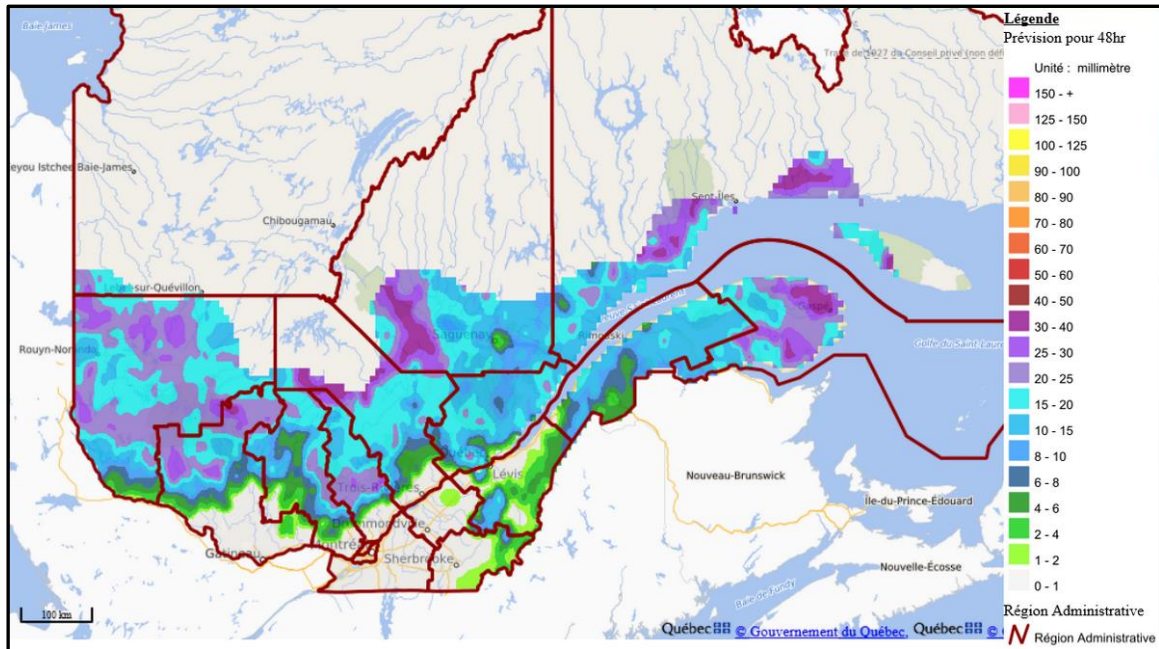
| | |
|--------------------------------|----------|
| Abitibi-Témiscamingue | 25-35 mm |
| Beauce et Chaudière-Appalaches | 15-25 mm |
| Capitale-Nationale | 25-35 mm |
| Côte-Nord | 15-25 mm |
| Estrie | 40-50 mm |
| Grand Montréal | 40-50 mm |
| Outaouais | 20-30 mm |
| Saguenay-Lac-Saint-Jean | 25-40 mm |

Source : Environnement et Changement Climatique Canada (ECCC)

Il n'y a aucune carte Vigilance du Québec du Service Météorologique du Canada disponible pour aujourd'hui.

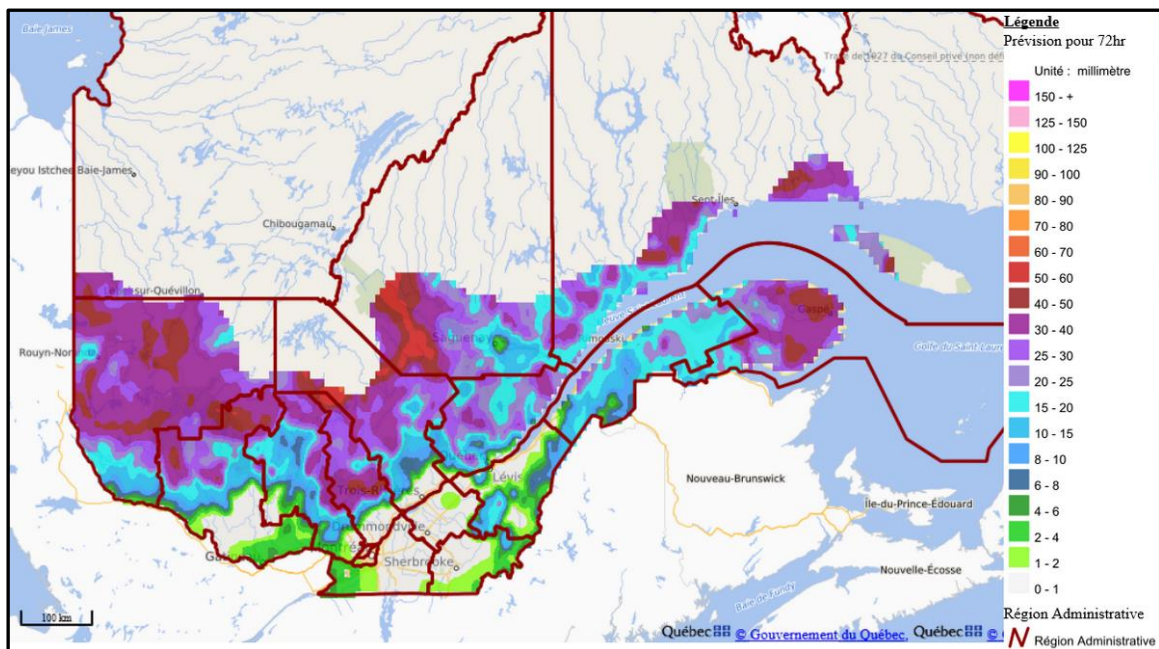
Apports verticaux

Apports verticaux 48 heures – 11 mai 2019, 11 h



Source : Direction de l'expertise hydrique (DEH) du MELCC

Apports verticaux 72 heures – 11 mai 2019, 11 h



Source : Direction de l'expertise hydrique (DEH) du MELCC

Conséquences sur les cours d'eau

En fonction de l'analyse des données météorologiques et hydrologiques actuelles effectuée en collaboration avec nos partenaires, un risque d'inondation demeure pour certaines régions. Voici un résumé pour les secteurs les plus touchés :

Pour l'Outaouais, à tous les endroits le long de la rivière des Outaouais, les niveaux d'eau augmentent suite aux pluies récentes et à l'accroissement du ruissellement provenant de la région de l'Abitibi-Témiscamingue. Des précipitations importantes allant jusqu'à 50 mm ont été reçues dans la région de l'Abitibi-Témiscamingue et le surplus de ruissellement de cette région continue à s'écouler dans la rivière en aval. De Mattawa, Pembroke jusqu'à Westmeath/lac Coulonge, les niveaux d'eau devraient atteindre une pointe samedi.

Puisque des quantités moins importantes de pluie qu'anticipées ont été reçues au centre et au sud du bassin versant, les niveaux d'eau dans les endroits à l'aval devraient augmenter graduellement sans toutefois dépasser les niveaux de pointe qui ont été vécus ce printemps. Les niveaux d'eau de la rivière à partir du lac Coulonge jusque dans la région de Hawkesbury/Grenville devraient être atteints de dimanche à lundi.

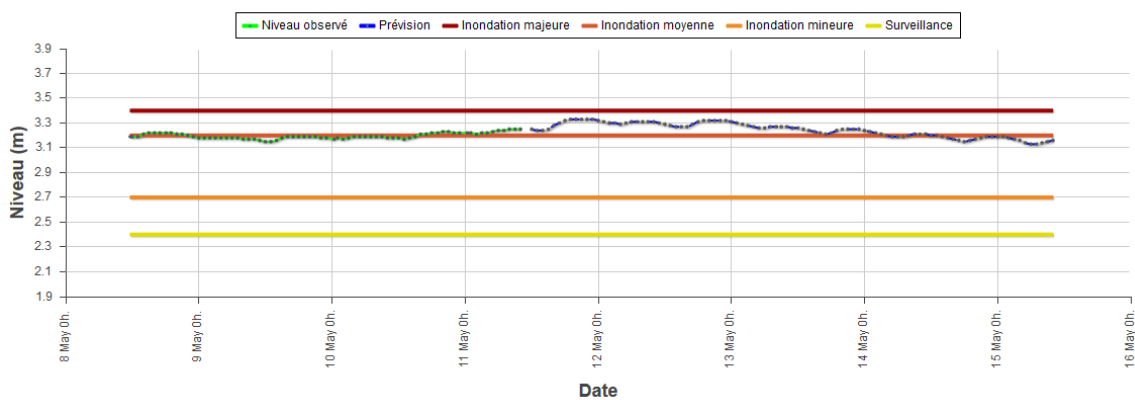
Pour la Montérégie, la baisse des niveaux anticipée hier s'est matérialisée et les stations hydrométriques de la rivière Richelieu (à Carignan, Saint-Jean-sur-Richelieu et Saint-Paul-de-l'Île-aux-Noix) et du lac Champlain (à Rouses Point) ont redescendu au seuil de surveillance.

Pour les Laurentides et l'archipel de Montréal, il y a toujours des inondations importantes le long des rivières des Outaouais, des Prairies, des Mille Îles, Petite Nation et du lac des Deux Montagnes. Les niveaux et débits ont continué à monter au cours des dernières heures en aval de Gatineau mais s'essoufflent un peu en amont. La tendance haussière devrait ralentir demain puis lundi et une baisse lente pourrait démarrer au cours de la journée mardi.

Le niveau à Saint-André-d'Argenteuil est de 24,71 m et il atteindra 24,75 m à 24,80 m aujourd'hui et possiblement de 24,80 m à 24,85 m dimanche. Autour de Montréal, des hausses de 5 à 10 cm sont anticipées aujourd'hui et près de 5 cm demain sur les rivières des Prairies et des Mille Îles.

Pour la Mauricie et le Centre-du-Québec, le niveau du lac Saint-Pierre est actuellement à 3,25 m et devrait être à la hausse jusqu'au 13 mai où il pourrait atteindre 3,40 m (voir hydrogramme).

Niveau du lac Saint-Pierre à la station 15975



Source : MSP et partenaires (ECCC, IML de MPO, MELCC, CPRRO, Hydro-Québec et Hydro-Météo)

Tableau récapitulatif des seuils de surveillance

| | Stations | 2019-05-11 | 2019-05-12 | 2019-05-13 |
|-------------------------|---------------------------------|--------------|--------------|--------------|
| | | Sam | Dim | Lun |
| 02-Saguenay-Lac-St-Jean | 060102_PETIT_SAGUENAY | Surveillance | - | - |
| | 061801_PETITE_RIVIERE_PERIBONCA | *Mineure* | Surveillance | Surveillance |
| | 061909_AUX_SAUMONS | *Mineure* | *Mineure* | *Mineure* |
| 8-Abitibi-Témiscamingue | 043012_KINOJÉVIS | *Mineure* | *Mineure* | Surveillance |
| 12-Chaudière-Appalaches | 023401_BEURIVAGE | Surveillance | - | - |
| | 023402_ST-LAMBERT | Surveillance | Surveillance | - |
| | 023422_FAMINE | Surveillance | Surveillance | - |
| | 023429_SARTIGAN | Surveillance | Surveillance | - |
| 14-Lanaudière | 050119_MATAWIN | Surveillance | Surveillance | Surveillance |
| | 052212_OUAREAU | *Mineure* | *Mineure* | - |
| | 052219_ASSOMPTION | Surveillance | Surveillance | - |
| 15-Laurentides | 040110_DU_NORD | Surveillance | Surveillance | Surveillance |
| | 040238_DU_DIABLE | *Mineure* | *Mineure* | Surveillance |
| | 040624_LAC_SAINTE-PAUL | *Mineure* | *Mineure* | Surveillance |
| 16-Montérégie | 030401_RICHELIEU_CARIGNAN | *Mineure* | Surveillance | Surveillance |

Source : Direction de l'expertise hydrique (DEH) du MELCC

Prévisions – Archipel de Montréal (Mis à jour le : 2019-05-11 à 10 h 59)

| Sites | | Prévisions | |
|--|---|------------|------------|
| | | 2019-05-11 | 2019-05-12 |
| Rivière des Outaouais à Témiscaming ¹ | Débit [m ³ /s] | 3150 | 3100 |
| Rivière des Outaouais au barrage de Carillon ¹ | Débit [m ³ /s] | 8289 | 8342 |
| Lac des Deux Montagnes à Pointe-Calumet | Niveau [m] | 24,45 | 24,47 |
| Lac des Deux Montagnes à Sainte-Anne-de-Bellevue | Niveau [m] | 24,35 | 24,37 |
| Rivière des Mille-Îles | Débit [m³/s] | 920 | 950 |
| Rivière des Prairies | Débit [m³/s] | 3055 | 3076 |
| Fleuve Saint-Laurent à Cornwall ² | Débit [m ³ /s] | 7282 | 7300 |
| Fleuve Saint-Laurent à Beauharnois - Les Cèdres ³ | Débit [m ³ /s] | 7749 | 7745 |
| Lac Saint-Louis à Pointe-Claire | Niveau [m] | 22,48 | 22,48 |
| Fleuve Saint-Laurent à LaSalle | Débit [m³/s] | 12439 | 12439 |

¹ Ces informations proviennent du [Secrétariat pour la régularisation de la rivière des Outaouais \(SRRO\)](#).

² Ces informations proviennent du [Conseil international du lac Ontario et du fleuve Saint-Laurent](#).

³ Ces informations proviennent d'Hydro-Québec.

Source : DEH du MELCC

Liens utiles

En complément du bulletin de suivi de la crue, de l'information publique est disponible sur différents sites Web de partenaires et du ministère de la Sécurité publique (MSP).

Information diffusée à l'année :

- [Carte vigilance multirisque](#)
- [Vigilance – Surveillance de la crue des eaux](#)
- [Niveaux et débits du lac Ontario et du fleuve Saint-Laurent diffusés par le Conseil international du lac Ontario et du fleuve Saint-Laurent \(CILO-FSL\)](#)
- [Accumulation de précipitations – centre météo UQAM](#)

Information diffusée pendant la crue printanière :

- [Niveaux et débits des rivières et des principaux réservoirs du bassin versant de la rivière des Outaouais de la Commission de planification de la régularisation de la rivière des Outaouais \(CPRRO\)](#)
- [Prévisions hydrologiques et hydraulique de l'Archipel de Montréal du ministère de l'Environnement et Lutte contre les changements climatiques \(MELCC\)](#).
- [Lien vers les données de températures et précipitations par région](#)